

Windows XP Home Edition / Windows XP Professional

Serie D1

Deze handleiding is bedoeld voor gebruikers van een camera uit de serie D1 die Nikon View 4 (versie 4.3.1) draaien onder Windows XP Home Edition / Professional.

Nikon View 4 installeren

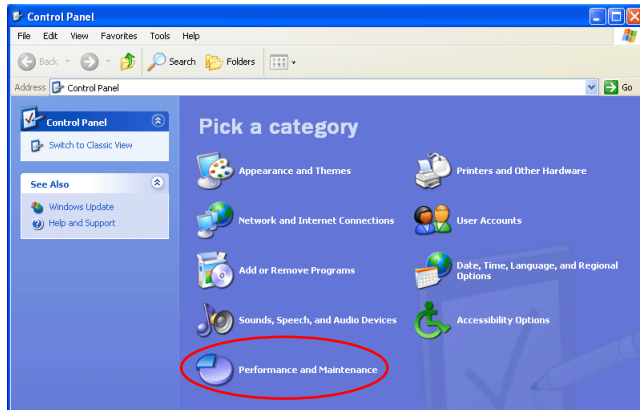
Volg de installatie-instructies om Nikon View 4 te installeren.

Apparaatregistratie

De camera dient als hardware geregistreerd te zijn als deze voor de eerste keer aan de computer gekoppeld wordt.

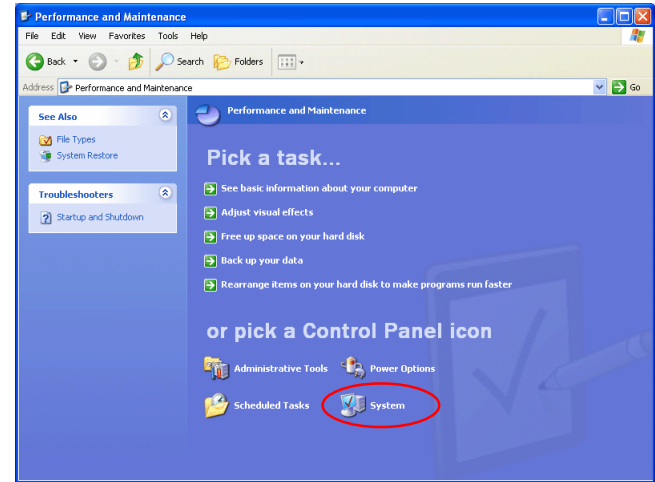
Stap 1

Controleer, voordat u de camera gaat registreren, of het IEEE 1394-ifacebord of interfacekaart compatibel met OHCI, correct geregistreerd is in het systeem. Selecteer **Control Panel** (Configuratiescherm) in het **Start menu** (Startmenu) om het onderstaande scherm te openen. Klik op **Performance and Maintenance** (Prestaties en Onderhoud).



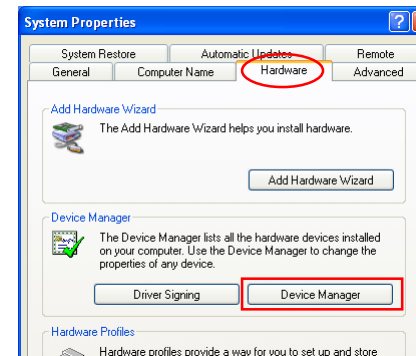
Stap 2

Klik op **System** (Systeem) om het venster Systeemeigenschappen te openen.



Stap 3

Selecteer het tabblad **Hardware** en klik op de knop **Device Manager** (Apparaatbeheer).

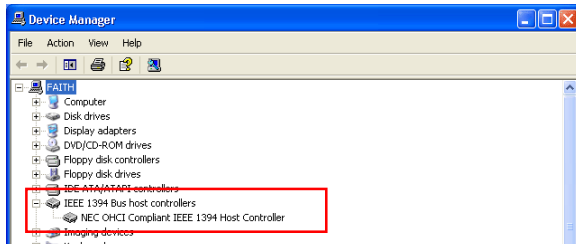


Inloggen

Voor het installeren, verwijderen en gebruiken van Nikon View 4 dient u in te loggen als "Computer Administrator (computerbeheerder)".

Stap 4


Als het IEEE 1394-infacebord of de interfacekaart compatibel met OHCI correct geregistreerd is in het systeem, dan dient de Bus Controller voor uw IEEE 1394-kaart of -bord in de lijst te staan als “1394 Bus host controller”. Als “1394 Bus host controller” niet in Apparaatbeheer voorkomt, of als uw IEEE 1394-interfacekaart of –bord als een onbekend of divers apparaat in de lijst staat, of wordt voorafgegaan door een rood of geel waarschuwingsteken, dan dient u de instructies uit de handleiding van het bord te volgen, om te controleren of de stuurprogramma’s correct geïnstalleerd zijn.

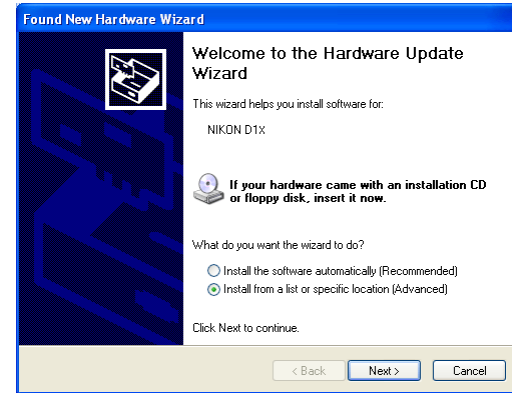


Stap 5

Zet de DI (DIx/DI_H) aan, controleer of de standschakelaar in de stand PC staat en koppel daarna de camera aan de computer met behulp van een IEEE 1394-kabel.

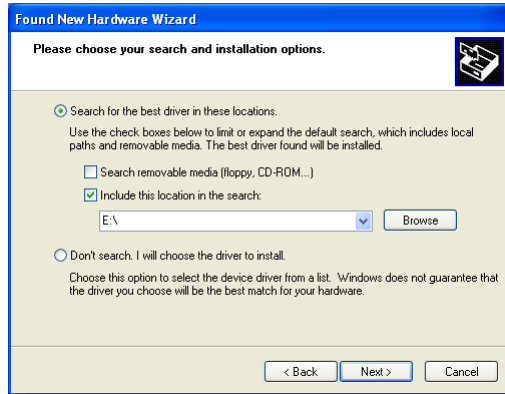
Stap 6

De “Found New Hardware Wizard (Wizard Nieuwe Hardware)” wordt weergegeven. Controleer of “Install driver from a list or specified location (Stuurprogramma installeren van een lijst of specifieke locatie)” is geselecteerd en klik op Volgende. Als het venster “Found New Hardware Wizard (Wizard Nieuwe Hardware)” niet verschijnt, Klik dan op  om te kijken in de sectie *Apparaatstuurprogramma’s opnieuw installeren* (pagina xp-5).

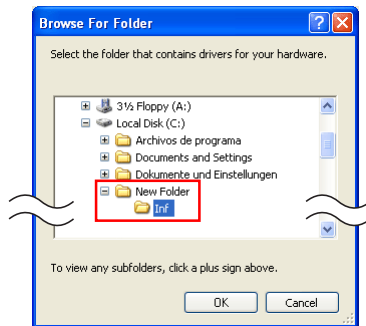


Stap 7

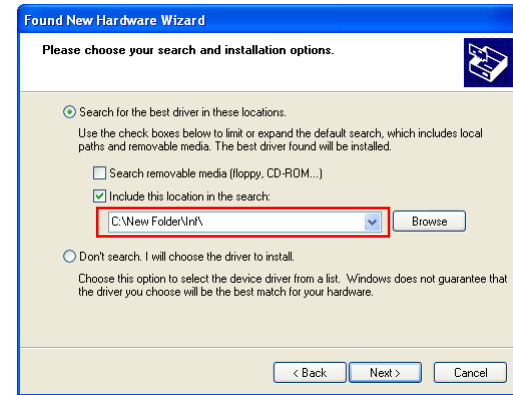
Onderstaand dialoogvenster wordt weergegeven. Selecteer “Search for the best driver in these locaiton (Zoek naar het beste stuurprogramma in deze locaties)” en klik daarna op “Including this location in the search (Neem deze locatie op in het zoeken)”.



Als de gedownloadde folder “New Folder (Nieuwe map)” heet, klik dan op de knop **Browse** (Zoeken) en selecteer “C:\New Folder Inf”.



Klik op **OK**; het onderstaande dialoogvenster wordt weergegeven.



Stap 8

Als de installatie van het stuurprogramma voltooid is, wordt onderstaand dialoogvenster weergegeven. Klik op **Finish** (Voltooien) om de wizard te sluiten.




Stap 9

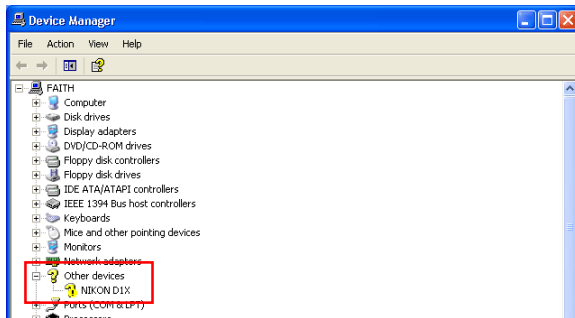
Als de registratie voltooid is, controleer dan of de DI (DIX/DIH) correct in het systeem geregistreerd is.

Open Apparaatbeheer volgens de aanwijzingen in stappen 1-3. Het venster Apparaatbeheer wordt weergegeven. Nadat u gecontroleerd heeft of “Nikon I394 Protocol Device” in de lijst staat, klikt u op de + ernaast.



Als “Nikon I394 Protocol Device” niet in de lijst staat

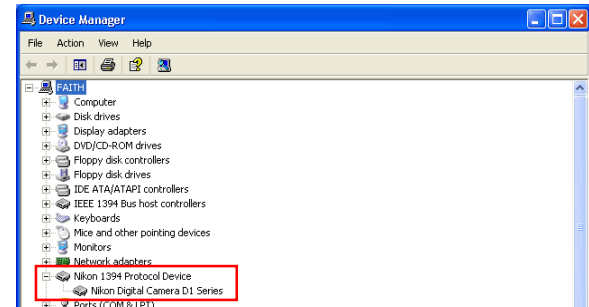
Als “Nikon DIX (DI/DIH)” onder “Other devices (Andere apparaten)” staat, klik dan op  en installeer de stuurprogramma's opnieuw.



Als “Nikon I394 Protocol Device” niet onder Apparaatbeheer staat en “Nikon DI (DIX/DIH)” niet onder Andere Apparaten staat, start uw computer dan opnieuw op en begin bij **Stap 6**.

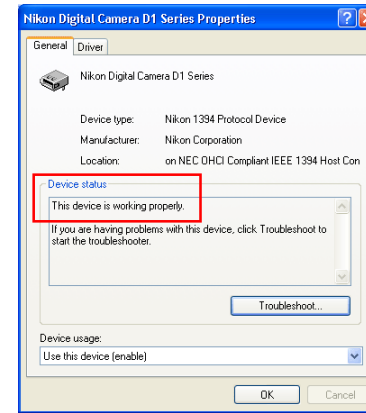
Stap 10

Nadat u heeft gecontroleerd of “Nikon Digitale Camera DI series” onder “Nikon I394 Protocol Device” staat, dubbelklikt u hierop om het eigenschappenvenster weer te geven.



Stap 11

Het eigenschappenvenster voor de Nikon Digitale Camera DI series wordt weergegeven. Klik op het tabblad Algemeen en controleer of er onder Apparaatstatus “Device status (Dit apparaat werkt correct)” staat. Klik op **OK**.



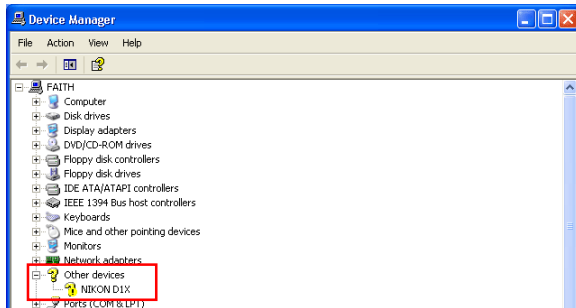
Sluit Apparaatbeheer en klik op **OK** om het venster Systeemeigenschappen te sluiten. De registratie van het apparaat is nu voltooid.

De apparaatstuurprogramma's opnieuw installeren

Als "Nikon DI (DIX/DIH)" onder "Other devices (Andere apparaten)" staat of als de "Found New Hardware Wizard (Wizard Nieuwe Hardware)" niet verscheen toen u de camera aan de computer koppelde, volgt u dan onderstaande stappen om de stuurprogramma's opnieuw te installeren.

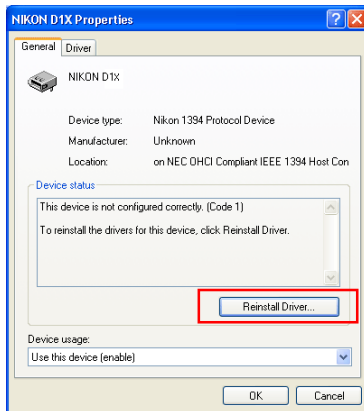
Stap 1

Open het venster Apparaatbeheer (zoals uitgelegd in stappen 1-3) en dubbelklik op "Nikon DI/DIX/DIH" onder "Other devices (Andere apparaten)" of "Miscellaneous devices (Diverse apparaten)".



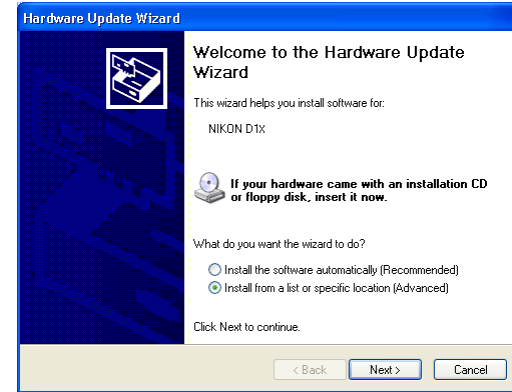
Stap 2

Het eigenschappenvenster wordt weergegeven. Open het tabblad Algemeen en klik op **Reinstall Driver** (Stuurprogramma opnieuw installeren).



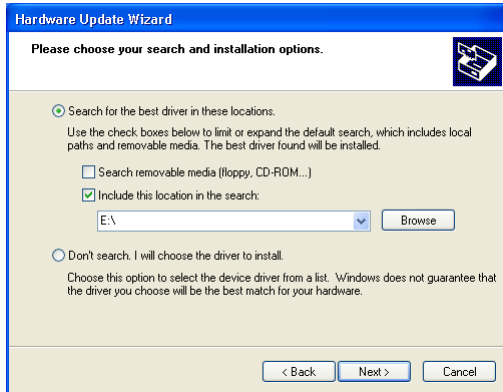
Stap 3

De Wizard Apparaatstuurprogramma updaten wordt weergegeven. Controleer of "Install from a list or specific location (Installeren van een lijst of een specifieke locatie)" is geselecteerd en klik op **Next** (Volgende).

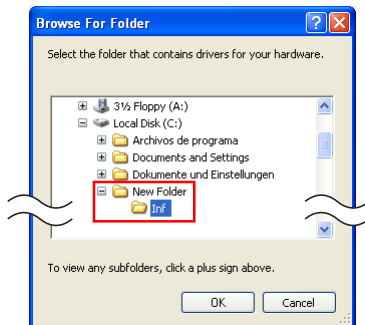


Stap 4

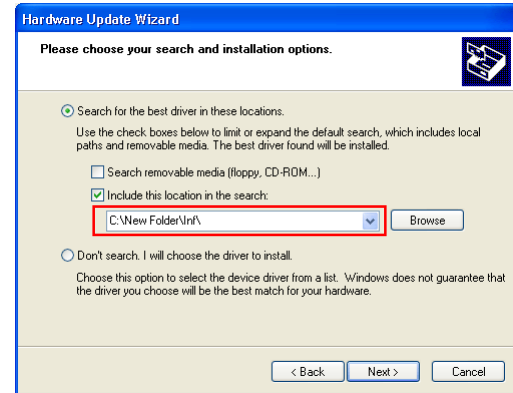
Het onderstaande dialoogvenster wordt weergegeven. Selecteer “Search for the best driver in these locations (Het beste stuurprogramma in deze locaties zoeken)”. Klik daarna op “Including this location in the search (Neem deze locatie op in het zoeken)”.



Als de gedownloadde folder “New Folder (Nieuwe map)” heet, klik dan op de knop **Browse** (Zoeken) en selecteer “C:\New Folder\Inf”.

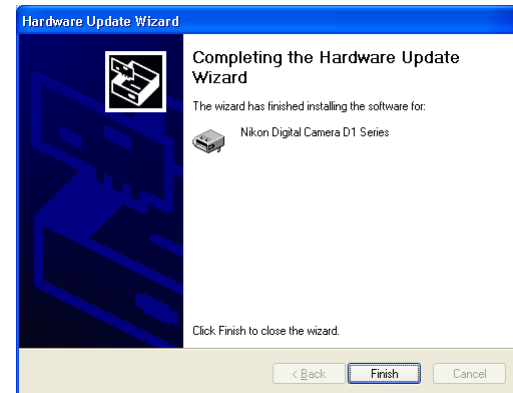


Klik op **OK**; het onderstaande dialoogvenster wordt weergegeven.



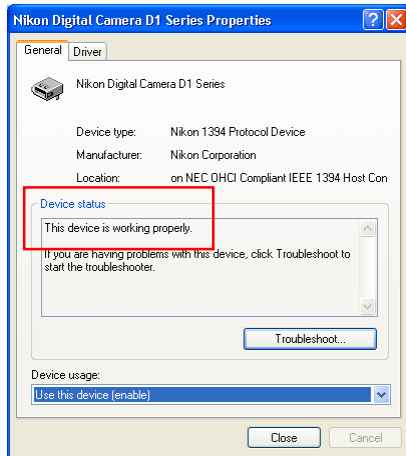
Stap 5

Als de installatie van het stuurprogramma voltooid is, wordt onderstaand dialoogvenster weergegeven. Klik op **Finish** (Voltooien) om de wizard te sluiten.



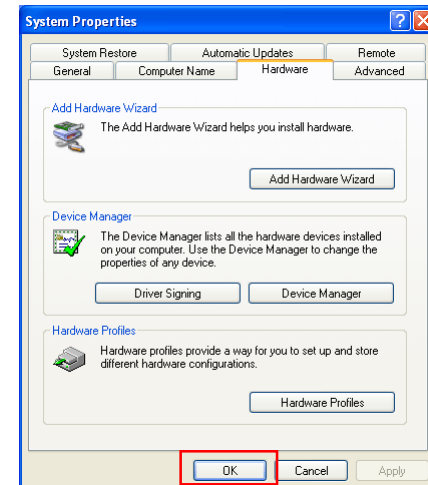
Stap 6

Ga terug naar het eigenschappenvenster (dat u in stap 1-2 geopend heeft) en klik op het tabblad Algemeen. Controleer of er onder Apparaatstatus “Device status (Dit apparaat werkt correct)” staat. Klik op **OK**.



Stap 7

Sluit het venster Apparaatbeheer, klik op **OK** om het venster Systeem-eigenschappen te sluiten.



Nikon View 4 starten

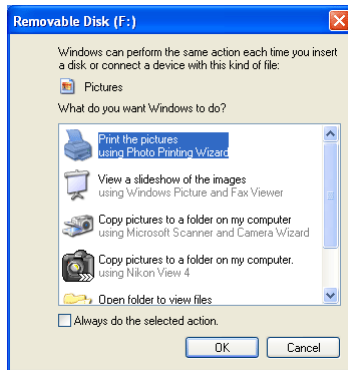
Bij gebruik van een camera uit de serie DI

Nikon View start automatisch als de camera aan een computer gekoppeld wordt met behulp van een IEEE 1394-kabel en daarna aangezet wordt.

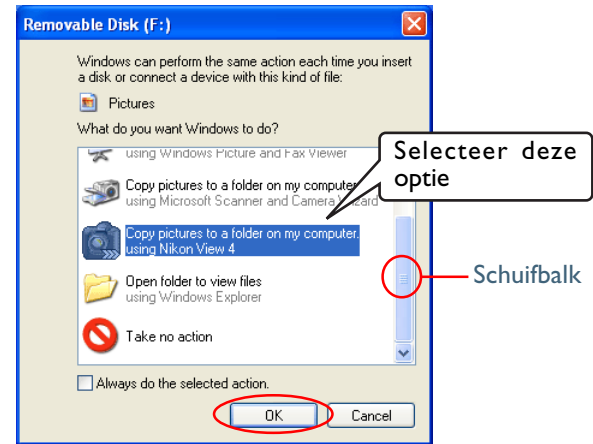


Bij gebruik van een kaartlezer / kaartsleuf

Het venster Verwisselbare drive (AutoPlay) wordt weergegeven als er een geheugenkaart van een Nikon digitale camera in een kaartlezer of in een kaartsleuf van de PC geplaatst wordt.



Om Nikon View 4 te starten, selecteert u **Copy pictures to a folder on my computer using Nikon View 4** (Foto's naar een map op deze computer kopiëren met Nikon View 4) uit de lijst met opties in het venster Verwisselbare drive en klikt u op **OK**. Als de optie **Copy pictures to a folder on my computer using Nikon View 4** niet zichtbaar is, schuif de schuifbalk dan naar beneden tot u de optie wel ziet.



Klik op **OK** om Nikon View 4 te starten.

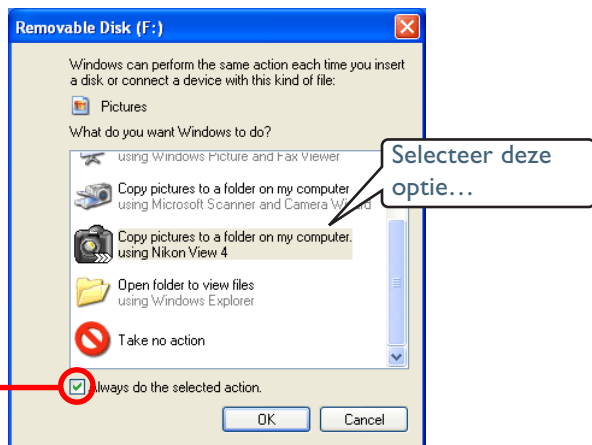


NEFbestanden naar de computer kopiëren

NEF-bestanden kunnen niet naar de computer gekopieerd worden met behulp van Foto's naar een map op deze computer kopiëren in combinatie met Microsoft Scanner en de optie Wizard Camera.

Nikon View 4 starten zonder AutoPlay

Selecteer, om te voorkomen dat, telkens wanneer de camera gekoppeld en aangezet wordt, het venster AutoPlay wordt geopend, **Copy pictures to a folder on my computer using Nikon View 4** (Foto's naar een map op deze computer kopiëren met Nikon View 4) en klik daarna op **Always do the selected action** (Voer altijd de geselecteerde actie uit) voordat u op **OK** klikt.



De volgende keer dat de camera gekoppeld en aangezet wordt, wordt het venster AutoPlay niet weergegeven maar wordt Nikon View 4 automatisch gestart.



Het automatische tabblad Voorkeuren

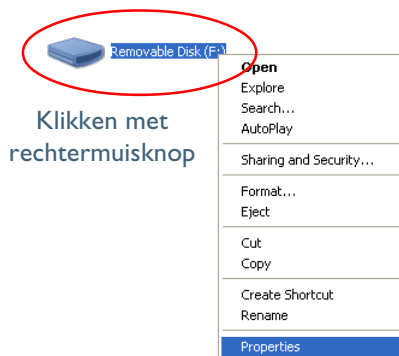
Als **Always do the selected action** (Voer altijd de geselecteerde actie uit) is aangevinkt als **Copy pictures to a folder on my computer using Nikon View 4** (Foto's naar een map op deze computer kopiëren met Nikon View 4) is geselecteerd, dan wordt Nikon View 4 automatisch gestart als een geheugenkaart van een Nikon digitale camera in een kaartlezer of kaartsleuf in de pc geplaatst wordt, zelfs als **Disable Auto Launch** (Automatisch starten uitschakelen) is geselecteerd op het tabblad Automatisch starten in het dialoogvenster Voorkeuren Nikon View 4.

Geheugenkaarten van een ander merk camera

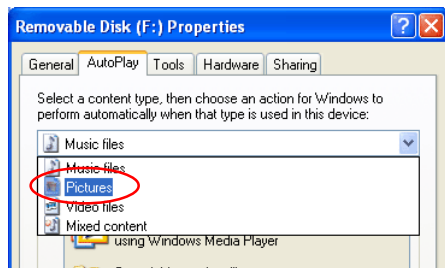
Als het venster AutoPlay wordt weergegeven als u een kaart van een andere camera in de kaartlezer steekt, mag u de optie **Always do the selected action** (Voer altijd de geselecteerde actie uit) niet aanvinken.

Het venster AutoPlay weergeven

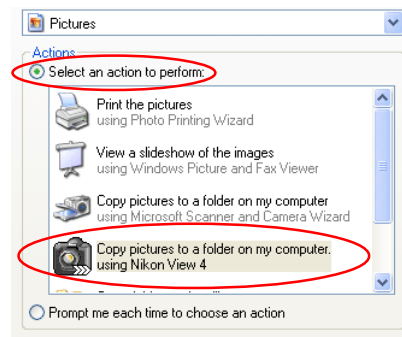
Plaats, om het venster AutoPlay weer te geven nadat de optie **Always do the selected action** (Voer altijd de geselecteerde actie uit) is aangevinkt, een geheugenkaart van een Nikon digitale camera in een kaartlezer of een kaartsleuf en selecteer **My Computer** (Deze computer) in het **Start** menu (Startmenu). Klik met uw rechtermuisknop op de verwisselbare drive die correspondeert met een geheugenkaart en selecteer **Properties** (Eigenschappen) in het menu dat verschijnt.



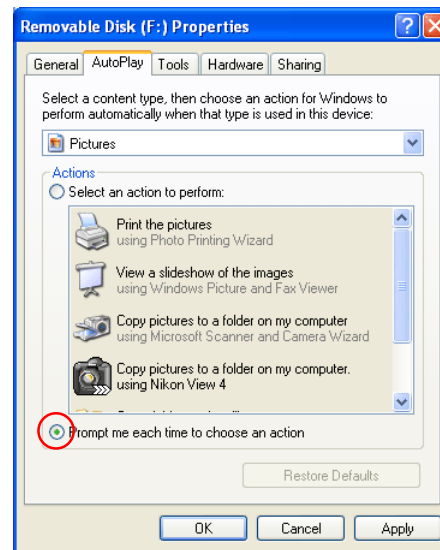
Het dialoogvenster Eigenschappen Verwisselbare drive verschijnt. Open het tabblad AutoPlay en selecteer **Pictures** uit de lijst met inhoudtypes.



Een lijst met acties wordt weergegeven, waarin **Copy pictures to a folder on my computer using Nikon View 4** (Foto's naar een map op deze computer kopiëren met Nikon View 4) is geselecteerd.



Vink **Prompt me each time to choose an action** (Iedere keer vragen bij het kiezen van een actie) aan.

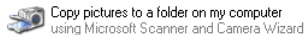


Klik op **OK** om het venster Eigenschappen Verwisselbare drive te sluiten.

Opties van AutoPlay

In deze sectie worden de opties van het venster AutoPlay beschreven, dat verschijnt als een geheugenkaart van een Nikon digitale camera in een kaartlezer of kaartsleuf wordt geplaatst. Zie Windows XP help- en ondersteuningsdiensten voor meer informatie.

- **Copy Pictures to a folder on my computer using Microsoft Scanner and Camera Wizard** (Foto's naar een map op mijn computer kopiëren met Microsoft Scanner en Wizard Camera)



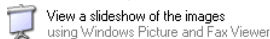
Als u op **OK** klikt in het venster AutoPlay als deze optie geselecteerd is, wordt Scanner en de Wizard Camera weergegeven, waarmee u foto's naar uw computer kunt overdragen. Deze optie kan ook gebruikt worden om foto's uit te wisselen via het Internet en om online nabestellingen te doen.

- **Print the pictures using Photo Printing Wizard** (De foto's afdrucken met de Wizard Foto's afdrucken)



Met deze optie opent u de Wizard Foto's afdrucken, waarmee u met behulp van een wizard foto's kunt afdrucken.

- **View a slideshow of the images using Windows Picture and Fax Viewer** (Een diavoorstelling van de beelden bekijken met Windows Picture en Fax Viewer)



Als deze optie geselecteerd is, worden de foto's op de geheugenkaart weergegeven als een diavoorstelling.

NEF Files

The **Copy Pictures to a folder on my computer using Microsoft Scanner and Camera Wizard**, **Print the pictures using Photo Printing Wizard**, and **View a slideshow of the images using Windows Picture and Fax Viewer** options in the Windows XP AutoPlay window do not support NEF files.

- **Copy pictures to a folder on my computer using Nikon View 4** (Foto's naar een map op deze computer kopiëren met Nikon View 4)



Nikon View 4 wordt gestart en de lijst Beelden overdragen of de lijst met Thumbnails wordt weergegeven.

- **Open folder to view files using Windows Explorer** (Map openen om bestanden te bekijken met Windows Explorer)



Met deze optie wordt Windows Explorer gestart, waarin u door de bestanden en folders van de geheugenkaart van de camera kunt navigeren. De camera of geheugenkaart wordt weergegeven als een verwisselbare drive.

- **Take no action** (Geen actie uitvoeren)



Geen van de beschikbare acties in het venster AutoPlay wordt uitgevoerd; de camera of de geheugenkaart is slechts een verwisselbare drive.